



CONSEJO DE RECTORES DE VALPARAÍSO

COMISIÓN DE INCLUSIÓN

Lineamientos y sugerencias para la comunidad educativa

TEA

Estudiantes Universitarios con la
Condición del Espectro Autista



*La calidad de Vida de las personas
con Autismo dependerá del conocimiento
y comprensión que la sociedad tenga de
esta condición (Peeters, 2007)*

Presentación

Este material ha sido preparado por la comisión de inclusión del consejo de rectores, creada en septiembre del año 2013 para favorecer la inclusión de estudiantes con autismo en cada una de las universidades del consejo.

El contenido que se presenta a continuación ha sido preparado por la fonoaudióloga Vanessa Kreisel vera, docente de la escuela de fonoaudiología de la universidad de Valparaíso, que apoya a estudiantes universitarios con esta condición y colabora con las universidades del consejo de rectores para favorecer la inclusión dentro y fuera del aula

¿Qué es la condición o trastorno del espectro autista (TEA)?

Pertenece a un grupo de alteraciones del neurodesarrollo que se caracteriza por presentar desafíos en las habilidades sociales, comunicativas y lingüísticas; además de la presencia de comportamientos, intereses y comportamientos restringidos y estereotipados, las cuales se manifiestan en la infancia temprana (Dsm 5, 2013) y que se exterioriza de forma diversa y durante todo el ciclo vital de la persona (Frith, 1991). De acuerdo al manual diagnóstico y estadístico de los trastornos mentales, quinta edición (Dsm 5, 2013) el autismo/asperger se reúne en una categoría denominada: trastorno del espectro autista, el que se clasifica en tres niveles de acuerdo al grado de afectación y necesidades de apoyo. El término espectro autista fue propuesto por Wing y Gould (1978) para hacer referencia a la gran variabilidad existente dentro de esta condición, puesto que algunas personas presentan grandes necesidades de apoyo y otros solo requieren pequeños ajustes del entorno para poder participar de forma activa y aportar a la comunidad. Independiente del nivel de afectación y grado de necesidad de apoyo, se debe considerar que la discapacidad, de acuerdo a la definición de la organización mundial de la salud, es entendida como el resultado de la interacción entre las condiciones de salud personales y los factores contextuales o ambientales (OMS, 2001)

Perfil cognitivo : Tener en cuenta la gran diversidad que existe en esta condición: “no hay dos personas con autismo iguales, la forma precisa o la expresión del autismo es diferente en cada caso” (Oliver Sacks)

1 Inteligencia normal o superior de acuerdo a la evaluación cognitiva (ci y conducta adaptativa)

2 Buen nivel de lenguaje y amplio Vocabulario.

3 Excepcionalmente buena memoria mecánica



Fortalezas

4 Buena decodificación lectora.

5 Buen procesamiento visual de la información

6 Habilidades con la tecnología.

7 Ordenad@s y estructurad@s.

8 Sincer@s.

9 Intereses extraordinariamente definidos, aunque limitados.

10 Amplia información sobre datos de su interés (a menudo en el área tecnológica o científica, pudiendo existir excepciones)

11 Gran percepción visual (pensadores visuales)

Necesidades Individuales

Déficit en habilidades de organización y planificación.

Déficit para identificar la información relevante de la que no lo es.

Dificultad para cambiar de temas o de situaciones cuando son de su interés.

Déficit en habilidades de comprensión, interpretación y evaluación crítica de la información adquirida.

Dificultades con el pensamiento abstracto.

Déficit en la capacidad de generalización de los aprendizajes.

Limitaciones en la capacidad de imaginación social (interpretar lo que los demás sienten o piensan)

Dificultades para interpretar sus propias emociones y normas sociales.

Falta de motivación cuando se trata de temas lejanos a sus temas de interés.

Desafíos para comprender lenguaje figurado (chistes, ironías, metáforas, doble sentido, sarcasmo)

Dificultades grafomotoras (Escritura poco aseada y más lenta), de atención y rigidez en pensamientos u opiniones.

Desafíos a los que se enfrentan los estudiantes con autismo

Entorno Social y Físico

- Dificultad para captar las reglas sociales no escritas en la interacción con los docentes, tutores o compañeros de clase.
- Dificultad para tolerar el ruido de fondo, la iluminación, las aglomeraciones u otros aspectos sensoriales del entorno universitario.
- Gestión de aislamiento social que, a menudo, está asociado a la vida en un entorno nuevo.

La falta de apoyo adecuado

- Falta de acceso a una atención individualizada desde el principio.
- Énfasis en las “limitaciones” del autismo, en lugar de las cualidades que aportan los estudiantes.
- Falta de consistencia en adaptaciones razonables, servicios específicos del autismo y apoyo personal.

Retos en materia de evaluación

(incluso cuando el estudiante domina la materia)

- Dificultades para interpretar correctamente los enunciados ambiguos de las tareas asignadas.
- Incomprensión de por qué hay que hacer algo.
- Dificultad para planificar los estudios y la revisión.
- Incertidumbre sobre cuánto tiempo dedicar a una tarea asignada.

Transición a la vida adulta

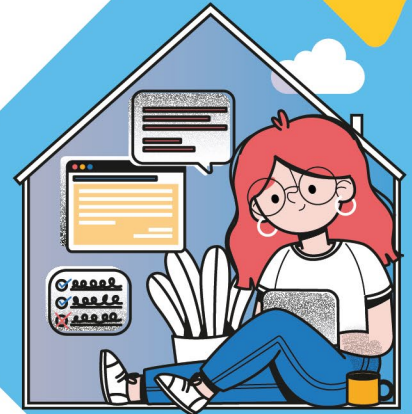
Requiere un mayor esfuerzo que el que necesitaría un estudiante promedio para transitar a la vida adulta por factores asociados tales como:

- Mudarse lejos de casa por primera vez.
- Gestión del tiempo y establecimiento de rutinas.
- Desconocimiento de la defensa eficaz de sus derechos y de sí mismo.
- Gestión del tiempo de ocio.
- Desarrollar un proyecto de vida

Apoyos a estudiantes universitarios con TEA

En su Entorno

- Entregar a los y las estudiantes un mapa del lugar para situarse en el contexto Universitario y orientarse bien en su Facultad que contenga información sobre los lugares más concurridos (biblioteca, casino, baños, cajero automático, lugar de descanso, oficinas, salas de clase, profesionales de apoyo a la inclusión, etc.)
- Establecer personas de referencia dentro del contexto universitario para orientar al estudiante en situaciones cotidianas que no estén bien estructuradas o en caso de necesidad de apoyo.
- Considerar la Accesibilidad física, sensorial y cognitiva en el entorno universitario (apoyándose de profesionales especializados en la materia)
- Tener en cuenta que el tiempo de descanso puede ser especialmente estresante, debido a la informalidad y escaso nivel de estructura en esas situaciones.
- Indicarle un lugar de referencia, al que pueda acudir en “tiempos muertos” para realizar una labor concreta. O simplemente para descansar de la sobrecarga de estímulos sensoriales.
- Evitar fenómeno “Camuflaje” (ocultar su diversidad por temor al rechazo o para ser parte de la sociedad).
- Solicita y recibe formación de apoyo para estudiantes con autismo y analiza las necesidades de formación junto a otros miembros de tu equipo de trabajo.
- Si ya has recibido formación, puedes compartir el conocimiento con los compañeros.
- Indagar con los mismos estudiantes sobre las barreras a las que se ha enfrentado y sobre los apoyos que les ha resultado útil durante su etapa universitaria



Apoyos a estudiantes universitarios con TEA

En su Aula

- Crear apoyos naturales entre sus compañeros, identificando a aquellos estudiantes dispuestos a apoyar a otr@s.
- Puede ser necesario explicar, con su consentimiento, en qué consiste su condición a sus compañer@s.
- La tutoría entre compañer@s puede ser muy útil.
- Fomentar en el estudiante la petición de ayuda. Debido a sus alteraciones sociales puede no pedir ayuda de forma espontánea.
- Respetar los intentos de comunicación, dándole tiempo para que haga sus preguntas cuando él lo necesite.
- Comprueba que la información que entregas a los estudiantes es clara, concisa e inequívoca. Explica siempre por qué pides a los estudiantes que hagan algo.
- Siempre que puedas, entrégales dispositivas y folletos de antemano y considera la posibilidad de grabar clases en formato de audio o video, ya que esto puede reducir la ansiedad y facilitar la organización del trabajo.
- Establece límites, expectativas y resultados de aprendizaje de manera clara y explícita, informando durante la sesión o a través de internet.
- Cuando tengas que cambiar las condiciones de evaluación, fechas, contenidos de clases o cualquier otro plan, infórmales a los estudiantes con la mayor antelación posible.
- Mantener contacto permanente con equipo de inclusión de su Universidad y estar atentos a cambios de ánimo u otros estados de salud que puede tener el estudiante a lo largo de su carrera



Apoyos a estudiantes universitarios con TEA

En el Aprendizaje

- Considera su perfil cognitivo (neurodiversidad)
- Asegurarse de que las instrucciones que se dan al grupo han sido comprendidas realmente por todos los estudiantes. A menudo es preciso dirigirlas personalmente de forma explícita, oralmente o por escrito, con frases directas, cortas y simples.
- Es necesario explicar exactamente qué se quiere decir, evitando un lenguaje metafórico o con doble significado y se utiliza explicarlo. Las personas con un TEA tienden a interpretar el lenguaje literalmente o de forma muy concreta.
- El uso de claves visuales como mapas conceptuales, esquemas, lista de tareas, secuencias, además del uso de TECNOLOGÍA se ajusta muy bien a su estilo de aprendizaje.
- Proporcionarles la información por escrito o imágenes.
- Aplica los conocimientos del Diseño Universal de Aprendizaje.
- Dar información por adelantado que permita al estudiante planificar anticipadamente sus actividades.
- Niveles altos de estructura y reglas explícitas son siempre necesarias para orientar sus actividades.
- Evitar ambigüedades.
- Asegurarse de que registra por escrito o de forma digital la secuencia de actividades y tareas a realizar durante el día, semana, mes, curso (agenda).
- Valorar sus puntos fuertes: habilidades especiales y conocimientos relacionados con la materia que se evalúa.



Apoyos a estudiantes universitarios con TEA

En las Evaluaciones

- Dar más tiempo en exámenes escritos. Estos estudiantes suelen tener dificultades grafomotoras y son más lentos escribiendo.
- Dar pautas que le ayuden a organizarse con el tiempo del examen.
- Si hay problemas con la lentitud de la escritura o con su legibilidad, plantearse el permitir responder mediante el computador, tablet o bien oralmente.
- Adecuar el formato de examen (preguntas cerradas-abiertas; cortas-largas, con alternativas) a sus necesidades.
- Tener en cuenta que, por lo general, las cuestiones abiertas constituyen un reto al demandar flexibilidad.
- Proporcionar las explicaciones necesarias para entender las preguntas. A pesar de su buen nivel de lenguaje oral, puede costarle entender qué es lo que le están preguntando.
- Incluir apoyos visuales que expliquen el proceso que se solicita o del cuál se está hablando.
- Organizar los contenidos del examen o evaluación de la forma más claro posible.
- Considere contar con un lugar diferente para que el estudiante logre dar su examen libre de distractores.
- Entregue retroalimentación de sus resultados de forma personal y oriente su estudio para el siguiente si fuera necesario.



DUA

El Aporte del Diseño Universal de Aprendizaje

El concepto del Diseño Universal partió en el campo de la arquitectura para enfatizar un diseño que incluye a una amplia gama de usuarios, incluidos aquellos en situación de discapacidad. El DUA, implica la participación y el apoyo a diversos grupos de estudiantes, con independencia de su origen, condición o discapacidad.

De acuerdo al DUA existe una disponibilidad de opciones, ofreciendo a los estudiantes variadas oportunidades para participar del aprendizaje y desarrollar su potencial. Favorece las estrategias educativas diseñadas de manera proactiva, ofreciendo a todos los estudiantes, por ejemplo, diversas formas de presentar los trabajos asignados o diversas formas de presentar la clase, cumpliendo con sus tres pilares: Proveer múltiples medios de representación (el qué del aprendizaje), proveer múltiples medios de acción y expresión (el cómo del aprendizaje) y proveer múltiples formas de implicación (el por qué del aprendizaje).

Marco Legal sobre Inclusión Universitaria

La Ley 20.422 (2010) señala que su objeto es asegurar el derecho a la igualdad de oportunidades de las personas con discapacidad. Para ello, precisa lo que se entiende por igualdad de oportunidades: la ausencia de discriminación por razón de discapacidad y la adopción de medidas de acción positiva orientadas a evitar o compensar las desventajas de una persona con discapacidad para participar plenamente en la vida política, educacional, laboral, económica, cultural y social. (MIDEPLAN, 2010)

A su vez, la Convención sobre Derechos de las Personas con Discapacidad (ONU 2006), en su Artículo 24 de Educación, párrafo 1, menciona que: Los Estados Partes deben asegurar el cumplimiento del derecho a la educación de las personas con discapacidad a través de un sistema de educación inclusivo a todos los niveles, incluyendo el nivel pre-escolar, primaria, secundaria y educación superior, formación profesional y aprendizaje a lo largo de la vida, actividades sociales y extracurriculares, y deberá ser así para todos los estudiantes, incluidos aquellos con discapacidad, sin discriminación y en los mismos términos y condiciones que el resto.

La inclusión educativa requiere un sistema de apoyo y recursos para docentes en las instituciones educativas en todos los niveles. Esto puede incluir asociaciones entre instituciones educativas vecinas, incluyendo universidades, promoviendo prácticas colaborativas que incluyan la enseñanza en equipo, grupos de estudio, procesos de evaluación conjunta de estudiantes, apoyo de pares y el intercambio de visitas, así como asociaciones con la sociedad civil. (Comité sobre los Derechos de las Personas con Discapacidad. Comentario General N° 4 /2016).



PONTIFICIA
UNIVERSIDAD
CATÓLICA DE
VALPARAÍSO



UNIVERSIDAD TÉCNICA
FEDERICO SANTA MARÍA



Universidad
de Valparaíso
CHILE



Universidad de
Playa Ancha

CONSEJO DE RECTORES DE VALPARAÍSO

COMISIÓN DE INCLUSIÓN

Programa PUCV Inclusiva

pucvinclusiva@pucv.cl

Programa de Inclusión USM

inclusion@usm.cl

Programa UV Inclusiva

uv.inclusiva@uv.cl

Unidad de Inclusión UPLA

inclusion@upla.cl